

---

# 新野县县域燃气专项规划（2021-2035年）

## 文本

新野县城市管理局

2025年12月

# 目 录

<b>第一章. 总则</b> .....	<b>1</b>	<b>第二十二条 应急储备规模</b> .....	<b>10</b>
第一条 编制目的 .....	1	<b>第二十三条 液化石油气供气方案</b> .....	10
第二条 总体目标 .....	1	<b>第二十四条 液化石油气灌装站规划</b> .....	11
第三条 规划指导思想 .....	1	<b>第二十五条 瓶装供应站规划</b> .....	11
第四条 规划任务 .....	1	<b>第五章. 智能信息平台</b> .....	<b>12</b>
第五条 规划范围 .....	1	第二十六条 天然气智能信息平台 .....	12
第六条 规划期限 .....	2	第二十七条 液化石油气智能信息平台 .....	12
第七条 规划主要供气对象 .....	2	第二十八条 建设方案 .....	12
<b>第二章. 天然气气源及规模</b> .....	<b>3</b>	<b>第六章. 事故应急保障体系规划</b> .....	<b>13</b>
第八条 规划气源 .....	3	第二十九条 行业主管部门 .....	13
第九条 供气原则 .....	3	第三十条 燃气企业 .....	13
第十条 用气量预测 .....	3	第三十一条 抢险应急组织规划 .....	13
第十一条 天然气调峰储气量 .....	5	<b>第七章. 节能、环保、消防、安全</b> .....	<b>14</b>
第十二条 应急气量 .....	5	第三十二条 节能 .....	14
<b>第三章. 输配系统规划</b> .....	<b>6</b>	第三十三条 环境保护 .....	14
第十三条 供气方案规划 .....	6	第三十四条 消防 .....	14
第十四条 压力级制 .....	6	第三十五条 劳动安全与卫生 .....	14
第十五条 调峰储气方案 .....	6	<b>第八章. 燃气设施保护规划及安全距离</b> .....	<b>15</b>
第十六条 应急储备方案 .....	7	第三十六条 燃气设施保护规划 .....	15
第十七条 门站规划 .....	7	第三十七条 燃气设施安全距离 .....	15
第十八条 LNG 加气站规划 .....	7	<b>第九章. 主要工程量及投资匡算</b> .....	<b>19</b>
第十九条 天然气管网 .....	7	第三十八条 近中期主要工程量及投资匡算表 .....	19
<b>第四章. 液化石油气规划</b> .....	<b>10</b>	第三十九条 远期主要工程量及投资估算表 .....	20
第二十条 供应范围及对象 .....	10	<b>第十章. 规划实施效益</b> .....	<b>21</b>
第二十一条 用气量预测 .....	10	第四十条 经济效益 .....	21

---

第四十一条 社会效益 .....	21
第四十二条 生态效益 .....	21
<b>第十一章. 实施规划的措施.....</b>	<b>22</b>
第四十三条 管理措施 .....	22
第四十四条 政策措施 .....	23
第四十五条 技术措施 .....	23
第四十六条 实施规划的保障 .....	24
第四十七条 实施规划的建议 .....	24
<b>第十二章. 附则 .....</b>	<b>25</b>
第四十八条 文件组成 .....	25
第四十九条 实施说明 .....	25

# 第一章. 总则

## 第一条 编制目的

### 1、国家相关法规要求

《河南省燃气管理条例》已由河南省第十四届人民代表大会常务委员会第十二次会议于 2024 年 11 月 28 日通过，自 2025 年 4 月 1 日起施行。根据该条例第九条：“县级以上人民政府燃气管理部门应当会同有关部门，依据国民经济和社会发展规划、国土空间总体规划、能源规划以及上一级燃气发展规划，组织编制本行政区域的燃气发展规划，经本级人民政府批准后组织实施，并报上一级人民政府燃气管理部门备案。燃气发展规划中涉及空间利用的内容应当依法纳入国土空间详细规划。编制燃气发展规划应当统筹城乡，覆盖符合燃气发展条件的乡镇，推进乡村燃气设施建设，推动管道燃气向城郊结合地区和其他有条件的农村地区延伸，并对瓶装燃气供应布局和安全保障等作出规定。”

### 2、适应《新野县国土空间总体规划（2021—2035 年）》要求

根据《新野县国土空间总体规划（2021—2035 年）》可知，新野县的规划范围、发展方向、发展目标及空间发展、常住人口规模等都已经规划确定，为新野县的市政设施建设提供了依据。

现行燃气专项规划《新野县城乡燃气专项规划（2018~2035）》，已经不能满足新野县燃气发展的需要，需重新进行编制。

## 第二条 总体目标

科学、合理和切实可行的指导城市燃气事业的发展，使其具有合理性及可操作性，达到优化能源结构，提高人民生活水平，改善环境质量的目。规划期末总体目标如下：

紧跟城市建设的步伐，天然气管网覆盖县域，中心城区天然气气化率达到 100%；集镇区气化率达到 70%，液化石油气气化率达到 30%，居民总气化率达到 100%；农村天然气气化率达到 30%，液化石油气气化率达到 70%，居民总气化率达到 100%。

## 第三条 规划指导思想

遵循“创新、协调、绿色、开放、共享”五大发展理念，按照“五位一体”的发展要求，贯彻国家能源、环保以及燃气利用政策，充分利用各类燃气资源，保障城市能源安全供应、优化城

市能源结构、促进国民经济可持续发展，提升城市综合发展水平与竞争力；在城市总体规划和燃气专项规划的指导下，严格遵守国家现行规范及标准，做到基本参数科学化，技术安全可靠、先进和经济合理。

## 第四条 规划任务

1. 确定近、远期规划的气源及供气实施方案。
2. 确定近、远期规划的供气范围、供气对象、用气量指标及用气不均匀系数等。
3. 预测城市各期供气规模，包括年用气量、小时高峰用气量、储气量等。
4. 从技术经济优化角度出发，确定输配系统方案。
5. 合理选择场站站址（LNG 气化站、门站等），采用先进成熟的工艺流程及设备。
6. 布置各级天然气管网，并对管网进行计算，确定管径和管位。提出工程建设和运行中的安全措施、环保措施及消防措施。
7. 提出燃气设施用地、燃气设施保护规划及近中期建设内容。
8. 对近、远期建设进行投资匡算，并提出主要技术经济指标。
9. 对规划实施的经济效益、社会效益及环境效益进行分析。
10. 提出实施规划的措施与建议。

## 第五条 规划范围

本次规划范围为新野县县域。其中管道天然气不仅涵盖城镇，还包括农村。具体范围如下：

### 1、新野县中心城区

中心城区由汉城街道和汉华街道及周边的上港乡和城郊乡组成，具体为西至新城大道和先进制造业开发区西侧、南至南环路和先进制造业开发区南侧、东至东环路东侧、北至 G328 北侧，总面积 60.11 平方公里。

### 2、12 个乡镇所在的（集）镇区及农村地区

8 个镇分别为：歪子镇、新甸铺镇、沙堰镇、王庄镇、施庵镇、五星镇、溧河铺镇、王集镇；4 个乡分别为：上庄乡、樊集乡、前高庙乡、城郊乡。（注：不含上港乡）。

---

## 第六条 规划期限

根据《新野县国土空间总体规划（2021-2035年）》的规划期限，确定本燃气专项规划的规划期限为2021年至2035年，其中：

规划近中期：2021年至2030年

规划远期：2026年至2035年

## 第七条 规划主要供气对象

根据规划所确定的用气范围及供气原则，考虑到燃气企业的经济效益，并结合各类用户的用气特点及价格差异，将用气用户分类如下：

一、天然气用户：

- 1、居民用户
- 2、商业用户
- 3、工业用户
- 4、不可预见用气负荷

二、液化石油气用户：

- 5、居民用户
- 6、商业用户

## 第二章. 天然气气源及规模

### 第八条 规划气源

#### 1、长输管道天然气气源确定

规划新野县管输天然气气源为来西气东输二线和西气东输三线管道的天然气。

#### 2、液化天然气（LNG）气源确定

近中期新野县 LNG 气源分别为濮阳中原油田 LNG 工厂、安阳安彩高科 LNG 工厂、濮阳绿能融创 LNG 工厂和平顶山京宝新奥 LNG 工厂，合计处理能力  $140 \times 10^4 \text{ Nm}^3/\text{d}$ 。远期新野县 LNG 气源可用南阳市 LNG 工厂气源。

#### 3、压缩天然气（CNG）气源确定

新野县城镇压缩天然气（CNG）气源来自南阳 CNG 加气母站。

#### 4、液化石油气（LPG）气源确定

新野县现有的液化石油气气源来自洛阳炼油厂和延安炼油厂。

### 第九条 供气原则

- 1、全面发展具有气化条件的居民用户；
- 2、大力发展商业用户，尤其是燃煤及燃非洁净燃料对环境污染较大的商业用户；
- 3、大力推广清洁能源，发展天然气汽车用户；
- 4、积极推行各类污染型工业用户的气代油和气代煤工作，积极改造燃煤燃油中小型锅炉，优先考虑使用天然气后对产品质量有很大提高或生产成本有较大降低的工业用气。

### 第十条 用气量预测

#### 1、中心城区用气量

新野县中心城区居民用户年用气量

规划期限	县城人口（万）	天然气气化率（%）	气化人口（万）	居民用气指标（ $\text{Nm}^3/\text{a}$ ）	居民年用气量（ $\text{万 Nm}^3/\text{a}$ ）
近中期	27	60	16.2	54.75	886.95
远期	35	100	35	54.75	1916.25

规划期限	居民年用气量（ $\text{万 Nm}^3/\text{a}$ ）	商业用气量占比（%）	商业年用气量（ $\text{万 Nm}^3/\text{a}$ ）
近中期	886.95	30	266.09
远期	1916.25	45	862.31

新野县中心城区商业用户年用气量

规划期限	用气指标（ $\text{万 Nm}^3/\text{ha} \cdot \text{a}$ ）	天然气气化率（%）	用地面积（ha）	工业年用气量（ $\text{万 Nm}^3/\text{a}$ ）
近中期	6.7	30	464.07	932.78
远期	6.7	70	716.53	3360.53

新野县中心城区工业用户年用气量

规划期限	建筑采暖综合热指标 $Q_h$ （ $\text{w}/\text{m}^2$ ）	燃气锅炉效率 $\xi_1$	热水管网输送效率 $\xi_2$	天然气低热值 $Q_1$ （ $\text{MJ}/\text{Nm}^3$ ）	采暖季天数 $Z$ （天）	采暖用气量指标 $Q_c$ （ $\text{Nm}^3/\text{m}^2 \cdot \text{a}$ ）	规划建筑面积（ $\text{万 m}^2$ ）	集中供热普及率（%）	规划集中供热面积（ $\text{万 m}^2$ ）	采暖用户天然气使用量（ $\text{万 Nm}^3$ ）
近中期	45.92	0.85	0.9	36.68	116	15.33	3203.69	10	320.37	4911.26
远期	43.09					16.93	5063	50	2531.5	42858.3

新野县中心城区采暖用户年用气量

规划期限	用气指标（ $\text{万 Nm}^3/\text{a}$ ）	用气占比（%）	年用气量（ $\text{万 Nm}^3/\text{a}$ ）
近中期	6997.08	5	349.85
远期	48997.39	5	2449.87

新野县中心城区未预见年用气量

序号	项目	年用气量（ $\text{万 m}^3/\text{a}$ ）	年平均日用气量（ $\text{万 Nm}^3/\text{d}$ ）	计算月平均日用气量（ $\text{万 Nm}^3/\text{d}$ ）	高峰小时流量（ $\text{万 Nm}^3/\text{h}$ ）
1	居民用气	近中期	2.43	2.92	0.42
		远期	5.25	6.30	0.91
2	商业	近中期	0.73	0.87	0.13
		远期	2.36	2.83	0.41

新野县中心城区天然气近中、远期年总用气量分别为  $7346.93 \text{ 万 Nm}^3/\text{a}$  和  $5.14 \text{ 亿 Nm}^3/\text{a}$ 。

新野县中心城区管道用气气量平衡

序号	项目	年用气量（ $\text{万 m}^3/\text{a}$ ）	年平均日用气量（ $\text{万 Nm}^3/\text{d}$ ）	计算月平均日用气量（ $\text{万 Nm}^3/\text{d}$ ）	高峰小时流量（ $\text{万 Nm}^3/\text{h}$ ）
1	居民用气	886.95	2.43	2.92	0.42
2	商业	266.09	0.73	0.87	0.13

	用气								
3	工业用气	932.78	3360.53	2.56	9.21	2.56	9.21	0.16	0.58
4	采暖用气	4911.26	42858.3	13.46	117.42	16.15	140.90	1.21	10.57
5	未预见用气	349.85	2449.87	0.96	6.71	0.96	6.71	0.04	0.28
6	合计	7346.93	51447.26	20.13	140.95	23.45	165.96	1.96	12.74

## 2、集镇区用气量

### 新野县集镇区居民用户年用气量

规划期限	集镇区人口(万)	天然气气化率(%)	气化人口(万)	居民用气指标(Nm <sup>3</sup> /a)	居民年用气量(万Nm <sup>3</sup> /a)
近中期	7.3	40	2.92	54.75	159.87
远期	14	70	9.8	54.75	536.55

### 新野县集镇区商业用户年用气量

规划期限	居民年用气量(万Nm <sup>3</sup> /a)	商业用气占比(%)	商业年用气量(万Nm <sup>3</sup> /a)
近中期	159.87	40	63.95
远期	536.55	40	214.62

### 新野县集镇区工业用户年用气量

规划期限	居民年用气量(万Nm <sup>3</sup> /a)	工业用气占比(%)	工业年用气量(万Nm <sup>3</sup> /a)
近中期	159.87	40	63.95
远期	536.55	40	214.62

### 新野县集镇区采暖用户年用气量

规划期限	居民年用气量(万Nm <sup>3</sup> /a)	采暖用气占比(%)	采暖年用气量(万Nm <sup>3</sup> /a)
近中期	159.87	5	7.99
远期	536.55	10	53.66

### 新野县集镇区未预见年用气量

规划期限	用气指标(万Nm <sup>3</sup> /ha·a)	用气占比(%)	年用气量(万Nm <sup>3</sup> /a)
近中期	295.76	5	14.79
远期	1019.45	5	50.97

新野县(集)镇区天然气近中、远期年总用气量分别为 310.55 万 Nm<sup>3</sup>/a 和 1070.42 万 Nm<sup>3</sup>/a。

### 新野县集镇区管道用气气量平衡

序号	项目	年用气量(万m <sup>3</sup> /a)	年平均日用气量(万Nm <sup>3</sup> /d)	计算月平均日用气量(万Nm <sup>3</sup> /d)	高峰小时流量(万Nm <sup>3</sup> /h)
----	----	--------------------------	------------------------------	--------------------------------	-----------------------------

		近中期	远期	近中期	远期	近中期	远期	近中期	远期
1	居民用气	159.87	536.55	0.44	1.47	0.53	1.76	0.08	0.25
2	商业用气	63.95	214.62	0.18	0.59	0.21	0.71	0.03	0.10
3	工业用气	63.95	214.62	0.18	0.59	0.18	0.59	0.01	0.04
4	采暖用气	7.99	53.66	0.02	0.15	0.03	0.18	0.00	0.01
5	未预见用气	14.79	50.97	0.04	0.14	0.04	0.14	0.00	0.01
6	合计	310.55	1070.42	0.85	2.93	0.98	3.37	0.12	0.41

## 3、农村地区用气量

### 新野县农村居民用户年用气量

规划期限	农村人口(万)	天然气气化率(%)	气化人口(万)	居民用气指标(Nm <sup>3</sup> /a)	居民年用气量(万Nm <sup>3</sup> /a)
近中期	28	10	2.8	54.75	153.3
远期	21	30	6.3	54.75	344.93

### 新野农村地区采暖用户年用气量

规划期限	居民年用气量(万Nm <sup>3</sup> /a)	采暖用气占比(%)	采暖年用气量(万Nm <sup>3</sup> /a)
近中期	153.3	5	7.67
远期	344.93	10	34.49

### 新野县农村地区未预见年用气量

规划期限	用气指标(万Nm <sup>3</sup> /ha·a)	用气占比(%)	年用气量(万Nm <sup>3</sup> /a)
近中期	160.97	5	8.05
远期	379.42	5	18.97

新野县农村地区天然气近中、远期年总用气量分别为 169.01 万 Nm<sup>3</sup>/a 和 398.39 万 Nm<sup>3</sup>/a。

### 新野县农村地区管道用气气量平衡

序号	项目	年用气量(万m <sup>3</sup> /a)		年平均日用气量(万Nm <sup>3</sup> /d)		计算月平均日用气量(万Nm <sup>3</sup> /d)		高峰小时流量(万Nm <sup>3</sup> /h)	
		近中期	远期	近中期	远期	近中期	远期	近中期	远期
1	居民用气	153.3	344.93	0.42	0.95	0.50	1.13	0.07	0.16
2	采暖用气	7.67	34.49	0.02	0.09	0.03	0.11	0.00	0.01
3	未预见用气	8.05	18.97	0.02	0.05	0.02	0.05	0.00	0.00

4	合计	169.02	398.39	0.46	1.09	0.55	1.30	0.08	0.17
---	----	--------	--------	------	------	------	------	------	------

#### 4、新野县总用气量

规划远期新野县居民用户高峰月平均日用气量为 6.30 万 Nm<sup>3</sup>/d，商业用户高峰月平均日用气量为 2.83 万 Nm<sup>3</sup>/d，由此计算出应急气源的规模为 19.749 万 Nm<sup>3</sup>。

新野县年用气量汇总表

序号	项目	年用气量 (万 Nm <sup>3</sup> /a)	
		近中期	远期
1	中心城区	7346.93	51447.26
2	集镇区	310.55	1070.42
3	农村地区	169.01	398.39
总计		7826.49	52916.07

新野县县域管道用气气量平衡

序号	项目	年用气量 (万 m <sup>3</sup> /a)		年平均日用气量 (万 Nm <sup>3</sup> /d)		计算月平均日用气量 (万 Nm <sup>3</sup> /d)		高峰小时流量 (万 Nm <sup>3</sup> /h)	
		近中期	远期	近中期	远期	近中期	远期	近中期	远期
1	中心城区	7346.93	51447.26	20.13	140.95	23.15	162.09	2.52	17.62
2	集镇区	310.55	1070.42	0.85	2.93	0.98	3.37	0.12	0.41
3	农村地区	169.02	398.39	0.46	1.09	0.55	1.30	0.08	0.17
4	合计	7826.5	52916.07	21.44	144.98	24.68	166.77	2.71	18.20

新野全县县天然气输配系统设计供气规模和设计流量如下：

近中期（2021~2030）设计供气规模 7826.50 万 Nm<sup>3</sup>/年，输配工艺系统设计小时流量 2.71 万 Nm<sup>3</sup>/h；

远期（2026~2035）设计供气规模 5.29 亿 Nm<sup>3</sup>/年，输配工艺系统设计小时流量 18.20 万 Nm<sup>3</sup>/h。

#### 第十一条 天然气调峰储气量

季节性调峰需求量巨大，靠城市自己解决是不经济、也是不可行的，一般由上游气源方通过调度天然气输送量解决。日调峰一般根据天然气用气量的周用气不均匀曲线来确定。在上游供气为计算月平均日均匀供气的工况下，根据各类用户用气不均匀数据计算：近中期（2030 年）最大日调峰储气量为 3.70 万 Nm<sup>3</sup>，远期（2035 年）为 25.02 万 Nm<sup>3</sup>。

#### 第十二条 应急气量

按照法规和规范要求，规划近中期新野县居民用户高峰月平均日用气量为 2.92 万 Nm<sup>3</sup>/d，商业用户高峰月平均日用气量为 0.87 万 Nm<sup>3</sup>/d，由此计算出应急气源的规模为 9.021 万 Nm<sup>3</sup>。

### 第三章. 输配系统规划

#### 第十三条 供气方案规划

##### 1、 供气方案

本规划新野县域天然气输配系统为“两站带两片，管道成两级，管网全覆盖”的供气方式。

“两站带两片”：是指在新野县域范围内，两个高中压调压站分别为南北两个区域供气。新野县北部区域以棉花庄高中压调压站为气源点为歪子镇、上庄乡、樊集镇、王集镇、沙堰镇、施庵镇 6 个乡镇中压供气。新野县南部区域以新野高中压调压站为气源点为溧河铺镇、前高庙乡、五星镇、新甸铺镇、王庄镇、城郊乡 6 个乡镇和中心城区（含上港乡）中压供气。

“管线成两级”：是指对县域内管线输配系统形成次高压—中压两级输配系统。

“管网全覆盖”：是指加快管网敷设，管网建设与城市建设同步进行，规划期内管网覆盖规划当中管道能够到达的所有区域，使燃气管网与城乡共成长。

##### 2、 方案概述

本规划以现状输配系统为基础，兼顾现状问题的解决和规划期内的发展，形成次高压、中压两级供气模式。

(1) 规划建设“西气东输三线 125# 阀室-官碾村分输站天然气管道工程”，作为新野县气源，采用两级调压后出站引至新野县城市中压管道。

(2) 保留棉花庄门站，建设连接官碾村分输站输气管线，为新野县北部 6 个乡镇进行天然气输送。

(3) 保留土地庄门站，为县城进行天然气输送。形成上游来气--高压管道-- 门站--中压管网的输配模式，有效解决中心城区输配管网供气能力有限问题。

(4) 以两个调压站为依托，通过中压主管网向各个乡镇中压管网供气，形成调压站--中压管网—低压—用户的输配模式，有效解决各乡镇供气问题。

##### 3、 门站规划

根据新野县输配系统规划及工况计算，规划建设“西气东输三线 125# 阀室-官碾村分输站天然气管道工程”，项目主要包括新建官碾村分输站 1 座，面积 0.61 公顷，以及新建输气管道 1 条，线路实长约 0.405km。保留改造现状高中压调压站 2 个，分别为新野土地庄高中压调压站 1 座（与应急调峰站合建）和新野棉花庄高中压调压站 1 座（与应急调峰站合建）。

#### 第十四条 压力级制

根据《燃气工程项目规范》GB55009-2021 规定，输配管道压力分级如下表：

输配管道压力分级

名称		压力 (MPa)
超高压		$4.0 < P$
高压	A	$2.5 < P \leq 4.0$
	B	$1.6 < P \leq 2.5$
次高压	A	$0.8 < P \leq 1.6$
	B	$0.4 < P \leq 0.8$
中压	A	$0.2 < P \leq 0.4$
	B	$0.01 < P \leq 0.2$
低压燃气管道		$P \leq 0.01$

城市天然气输配系统应在满足安全运行的前提下，尽量提高管网运行压力，以利用压力增加输气量，减小管道管径，节约工程投资。根据新野县各用气区域的实际情况，本次规划确定城市管网为高压、中压、低压三级系统，压力级制（均指表压）为：

门站和调压站至城区、各乡镇的干线管道，采用中压 A 压力级制：

中压管网设计压力为 0.4MPa；

中压管网运行压力为 0.2~0.35MPa。

商业、工业用户设备前压力：根据设备要求设定。

#### 第十五条 调峰储气方案

解决城市调峰量的储存方式有：高压储罐储气、高压管束储气、高压管道储气、LNG 储气、地下储气库储存等，结合新野情况综合储气方案的分析比较，LNG 储气调峰优势明显，不仅储存量大，单位投资最省，而且可以作为城市的应急气源。本规划确定调峰储气方案为 LNG 气化站作为调峰储气站。

根据气源及供气方案，已建设的 LNG 气化站能满足本规划供气区域各期调峰储气的需求。

## 第十六条 应急储备方案

LNG 及 CNG 气源灵活性强，可调能力大，有利于调节负荷，而且资源来源多元化，可靠性较好，可作为城市的调峰气源。利用 LNG 气化站以及 CNG 储配站调峰与传统的容积式气柜或高压球罐储气调峰有着较大的区别。储存 LNG 或 CNG 的调峰站不仅是调峰设施，在 LNG 和 CNG 不能直接从管网进行液化补充的前提下，也是一个天然气供应的机动气源，即在用气高峰时，当管网压力降低到某一程度，调峰站工作，启动气化器，将 LNG 气化以及将 CNG 减压后送入管网；在用气低谷时调峰站不工作，管网的天然气不能通过液化或压缩进入 LNG 或 CNG 调峰站，LNG 以及 CNG 是通过槽车输送的方式补充的，因此利用 LNG 以及 CNG 调峰，对于 LNG 以及 CNG 调峰站，天然气是“只出不进”的。因此新野县城镇燃气逐月、逐日用气不均匀性的平衡由上游统筹调度解决，逐小时用气不均匀性的平衡由 LNG 气化站、CNG 储配站和次高压管道储气联合调峰的方式解决。

## 第十七条 门站规划

### 1、门站、分输站布局

规划建设“西气东输三线 125#阀室-官碾村分输站天然气管道工程”，项目主要内容包括新建官碾村分输站 1 座，面积 0.61 公顷，以及新建输气管道 1 条，线路实长约 0.405km。保留改造现状高中压调压站 2 个，分别为新野土地庄高中压调压站 1 座（与应急调峰站合建）和新野棉花庄高中压调压站 1 座（与应急调峰站合建）。

### 2、规划规模

#### （1）土地庄门站

设计规模：14×10<sup>4</sup>Nm<sup>3</sup>/h；

调压前设计压力：4.0MPa；

调压前运行压力：2.5-3.5MPa；

调压后设计压力：0.4MPa；

调压后运行压力：0.35MPa。

#### （2）棉花庄门站

设计规模：7000Nm<sup>3</sup>/h；

调压前设计压力：4.0MPa；

调压前运行压力：2.5-3.5MPa；

调压后设计压力：0.4MPa；

调压后运行压力：0.35MPa。

（3）西气东输三线 125#阀室-官碾村分输站天然气管道工程

设计规模：15000Nm<sup>3</sup>/h；

调压前运行压力：3.0-3.8MPa；

调压后运行压力：0.2-0.4MPa。

## 第十八条 LNG 加气站规划

至 2035 年规划建成 2 座 LNG 加气站，可与 CNG 加气站合建。

新野县 LNG 加气站具体布置一览表

序号	名称（位置）	规模（万 Nm <sup>3</sup> /d）	建站模式	备注
1	城南 LNG 加气站	1.5 万 Nm <sup>3</sup> /d	常规加气站	
2	歪子镇 LNG 加气站	1.0 万 Nm <sup>3</sup> /d	常规加气站	

## 第十九条 天然气管网

### 1、管网布置

根据《新野县国土空间总体规划（2021-2035 年）》等规划，结合城市建设的现状，规划近中期中压输配管网建设的范围主要是新野县各片区建成区的中压输配管网的敷设；远期完善各片区中压输配管网的建设，主管道连接成环。管网规划如下。

（1）近中期：在中心城区及各个镇区敷设中压管道供应用户用气，管道规格主要为 dn200、dn150、dn80 为主，管线长约 428.33km。

（2）远期：远期以已建及近中期中压天然气管网为基础，进一步完善各乡镇农村地区的天然气管道，管道规格主要为 dn80，主干管线长约 294.82km。

### 2、近中期管道工程量

近中期管道工程量一览表

序号	项目名称	单位	数量
1	中心城区至瓦店镇高压管道 双面埋弧焊螺旋缝焊接钢管 DN150	km	24.1

	合计	km	24.1
2	歪子镇		
	PE 管 DN200	m	4288.46
	PE 管 DN150	m	7606.36
	PE 管 DN80	m	17487.53
	合计	km	29.38
3	上庄乡		
	PE 管 DN200	m	12261.55
	PE 管 DN150	m	3861.95
	PE 管 DN80	m	15247.68
	合计	km	31.37
4	樊集乡		
	PE 管 DN200	m	2511.36
	PE 管 DN150	m	4606.97
	PE 管 DN80	m	10112.23
	合计	km	17.23
5	沙堰镇		
	PE 管 DN200	m	1692.77
	PE 管 DN150	m	2782.66
	PE 管 DN80	m	20992.72
	合计	km	25.47
6	施庵镇		
	PE 管 DN200	m	6132.12
	PE 管 DN150	m	10013.79
	PE 管 DN80	m	15687.27
	合计	km	31.83
7	王集镇		
	PE 管 DN200	m	4513.51
	PE 管 DN150	m	4537.72
	PE 管 DN80	m	8331.92
	合计	km	17.38
8	溧河铺镇		
	PE 管 DN200	m	10398.64
	PE 管 DN150	m	14396.93
	PE 管 DN80	m	2724.9
	合计	km	27.52
9	前高庙乡		
	PE 管 DN200	m	5114.31
	PE 管 DN150	m	8859.75
	PE 管 DN80	m	2500.57
	合计	km	16.47
10	五星镇		

	PE 管 DN200	m	14316.1
	PE 管 DN150	m	2577.95
	PE 管 DN80	m	15696.59
	合计	km	32.59
11	新甸铺镇		
	PE 管 DN200	m	1740.53
	PE 管 DN150	m	4943.34
	PE 管 DN80		5647.52
	合计	km	12.33
12	王庄镇		
	PE 管 DN200	m	3146.11
	PE 管 DN150	m	7505.33
	PE 管 DN80	m	4365.23
	合计	km	15.02
13	中心城区(含城郊乡和上岗乡)		
	PE 管 DN200	m	45708.39
	PE 管 DN160	m	30645.85
	PE 管 DN110	m	81454.83
	PE 管 DN90	m	6005.56
	合计	km	163.81
管线总计		km	428.33

### 3、 远期管道工程量

远期管道工程量一览表

序号	项目名称	单位	数量
1	歪子镇		
	PE 管 DN80	m	21671
	合计	km	21.67
2	上庄乡		
	PE 管 DN80	m	24381.71
	合计	km	24.38
3	樊集乡		
	PE 管 DN80	m	15143.34
	合计	km	15.14
4	沙堰镇		
	PE 管 DN80	m	19317.63
	合计	km	19.32
5	施庵镇		
	PE 管 DN80	m	31040.88
	合计	km	31.04

6	王集镇		
	PE 管 DN80	m	26038.92
	合计	km	26.04
7	溧河铺镇		
	PE 管 DN150	m	5195.82
	PE 管 DN80	m	25083.92
	合计	km	30.28
8	前高庙乡		
	PE 管 DN150	m	6055.71
	PE 管 DN80	m	12106.75
	合计	km	18.16
9	五星镇		
	PE 管 DN80	m	22578.82
	合计	km	22.58
10	新甸铺镇		
	PE 管 DN200	m	4535.18
	PE 管 DN150	m	33077.36
	PE 管 DN80	km	19006.24
	合计	km	56.62
11	王庄镇		
	PE 管 DN150	m	12693.34
	PE 管 DN80	m	16897.23
	合计	km	29.59
	乡镇合计		294.82
12	中心城区（含城郊乡和上岗乡）		
	PE 管 DN150	m	11262.61
	PE 管 DN100	m	84176.23
	PE 管 DN80	m	10369.32
	合计	km	105.81
	管线总计	km	400.63

## 第四章. 液化石油气规划

### 第二十条 供应范围及对象

#### 1、 供应范围

本规划确定的液化石油气供应范围为新野县市域。

#### 2、 供应对象

液化石油气主要供应城市天然气管道尚未敷设到位的区域，供应对象为居民用户、商业用户以及其他未可预见用户。其他暂未建设、规划供应天然气的行政村和自然村，液化石油气供应对象为居民用户、商业用户以及其他未可预见用户。

### 第二十一条 用气量预测

#### 1、 中心城区液化石油气用气量

中心城区居民用气量预测表

序号	名称	近中期	远期
1	人口规模（万人）	27	35
2	气化率（%）	40	0
3	气化人口（万人）	10.8	0
4	用气指标（吨/a）	0.03	0.03
5	年耗气量（吨）	3240	0

中心城区商业用户用气量预测表

规划期限	居民年用气量（吨/a）	商业用气占比（%）	商业年用气量（吨/a）
近中期	3240	30	972
远期	0	30	0

新野县中心城区液化石油气近中期用气量为 4212 吨/a，远期为 0 吨/a。

#### 2、 集镇区液化石油气用气量

集镇区居民用气量预测表

序号	名称	近中期	远期
1	人口规模（万人）	7.3	14
2	气化率（%）	60	30
3	气化人口（万人）	4.38	4.2
4	用气指标（吨/a）	0.03	0.03
5	年耗气量（吨）	1314	1260

集镇区商业用户用气量预测表

规划期限	居民年用气量（吨/a）	商业用气占比（%）	商业年用气量（吨/a）
近中期	1314	30	394.2
远期	1260	30	378

新野县集镇区液化石油气用气量：近中期为 1708.2 吨/a，远期为 1638.0 吨/a。

#### 3、 农村地区液化石油气用气量

农村地区用气量预测表

序号	名称	近中期	远期
1	人口规模（万人）	28	21
2	气化率（%）	90	70
3	气化人口（万人）	25.2	14.7
4	用气指标（吨/a）	0.03	0.03
5	年耗气量（吨）	7560	4410

#### 4、 用气量汇总

至 2030 年，新野县液化石油气年用气量为 1.35 万吨；至 2035 年，新野县液化石油气年用气量为 6048 吨；

### 第二十二条 应急储备规模

按照《城镇燃气规划规范》GB/T51098-2015 中要求，城镇燃气应急储备设施的储备量应按 3d~10d 城镇不可中断用户的年均日用气量计算，本规划确定 6 天储量计算。则新野县近中、远期需设置液化石油气储罐的规模为：近中期：216.72 吨；远期：99.60 吨。现有储备设施能满足规划期内应急需求。

### 第二十三条 液化石油气供气方案

近中期在天然气气化范围有限的情况下，液化石油气主要供应新野县天然气管网尚未敷设到位的区域，供气对象为居民和商业用户，应充分发挥现有液化石油气供应设施的供气能力。随着天然气开发力度的加大，远期天然气用户逐步替代瓶装液化石油气用户，液化石油气用户逐步减少。

因此在未来新野县液化石油气将逐渐被管道天然气替代，但一些相对偏远、经济发展较为滞后的地区，由于地理位置的局限性，管道天然气远期供应可能性较小。这些地区将继续使用液化石油气。市区的换气点供应站的规模及位置结合用户分布情况和城市总体规划的要求统一规划、统一管理。

同时，结合“互联网+”技术，建立管理信息化平台，实现对气瓶充装、流通、使用等环节的全过程进行监控和记录，建立可追溯的气瓶监管体系

## 第二十四条 液化石油气灌装站规划

根据说明相关章节计算，新野县液化石油气计算月平均日总用气量近中期为 36.12 吨，远期为 16.60 吨。应急状态下按 6 天基本用气量计算储存量，则所需的液化石油气储气容积分别为近中期 216.72 吨、远期 99.60 吨。

新野县现有 2 座液化石油气灌装站，详见下表：

新野县液化石油气供应设施统计表

序号	企业名称	存气总容量（吨）	年供气总量（吨）
1	孟营储配站	130	7900
2	北张楼储配站	90	5500

新野县现有 LPG 总储存规模为 220 吨，可以满足新野县至少近中期 6 天、远期 13 天的液化石油气应急需求量，在确保用户安全稳定供气的前提下，原则上不再新建、扩建液化石油气灌装站，因而近、远期不再规划新的灌装站。

## 第二十五条 瓶装供应站规划

规划保留现状 6 座瓶装供应站，为集镇区和农村地区供应液化石油气。规划瓶装供应站如下表：

液化石油气瓶装供应站表

序号	供应站名称	地址	供应站类别
1	上港供应站	上港乡	III 类站
2	五星供应站	五星镇	III 类站
3	新甸供应站	新甸铺镇	III 类站
4	车湾供应站	沙堰镇车湾村	III 类站
5	施庵供应站	施庵镇	III 类站
6	棉花庄供应站	歪子镇棉花庄村	III 类站

为了便于瓶装液化石油气的管理，现有的瓶装液化石油气供应站必须符合相关国家规范的要求，不规范的必须进行整改。

## 第五章. 智能信息平台

### 第二十六条 天然气智能信息平台

- 1、燃气企业信息管理系统
- 2、用户信息管理系统
- 3、燃气设施 GIS 系统
- 4、GPS 巡线系统
- 5、SCADA 系统
- 6、燃气在线监控和调度管理系统
- 7、抢险和应急处理系统
- 8、智慧站控系统
- 9、互联网+智能用户系统（智能化、物联网、互联网综合一体）
- 10、建议建设容灾备份中心

### 第二十七条 液化石油气智能信息平台

#### 1、LPG 钢瓶身份识别系统

建立 LPG 钢瓶识别系统，探索采用 IC 卡芯片或射频标签作为钢瓶的身份标记，并将《液化石油气钢瓶定期检验与评定》GB8334 规定的钢瓶制造单位名称代号或制造许可编号、钢瓶编号、制造年月、公称工作压力、水压试验压力、钢瓶重量、公称容积、瓶体设计壁厚、上次检验日期（年、月）及检验单位或代号等信息录入身份识别系统服务器数据库，系统具备甄别钢瓶检验信息是否在有效期内和检验结果是否合格的功能，并对不符合要求的信息显示报警提示。身份识别系统具备公共查询功能，用户可通过电话、短信或网络等途径查询钢瓶的身份信息，鼓励用户对违规钢瓶进行投诉举报，打击非法钢瓶和不合格钢瓶的使用。

#### 2、LPG 瓶装气配送系统

建立以钢瓶运输配送车辆、到户配送服务人员的 GPS 定位和钢瓶流转信息采集相结合的钢瓶流转配送系统，并纳入液化石油气网络销售平台以及全市智能燃气信息平台。通过移动便携式终端设备，配套钢瓶身份识别系统对各个环节中钢瓶流转的信息（比如钢瓶从灌装站、供应站出入库信息、用户的订购和接收信息、配送车辆和配送人员携带钢瓶的集散信息等）进行采集和监视。同时对钢瓶运输配送车辆和到户配送服务人员进行 GPS 定位，其移动和停泊信息能够在 GIS

系统中即时显示。钢瓶流转配送系统能够保证钢瓶的流转过程处于监督和控制之中，是瓶装气流动配送体系的核心系统。

### 第二十八条 建设方案

#### 1、分级建设

政府投资建设城市的智能燃气信息平台；燃气公司投资建设本企业的综合管理信息化系统平台。这种建设模式比较适合城市的实际情况，分级投资建设分级管理，可以充分利用已有设施，节省投资，建设速度快。但是，用这一方案建设，必须协调，事先约定好通讯接口和协议、数据格式标准等事项。

#### 2、建设进度

目前，新野县尚未建设智能燃气信息平台 and 综合管理信息化系统，相关部门和经营单位应尽快建设智能燃气信息平台 and 综合管理信息化系统，让智慧燃气真正融入燃气运营和管理中。

#### 3、专业维护

对城市智能燃气信息平台的运行管理，应委托专业公司做本网络的日常维护、管理；保证正常使用。

## 第六章. 事故应急保障体系规划

### 第二十九条 行业主管部门

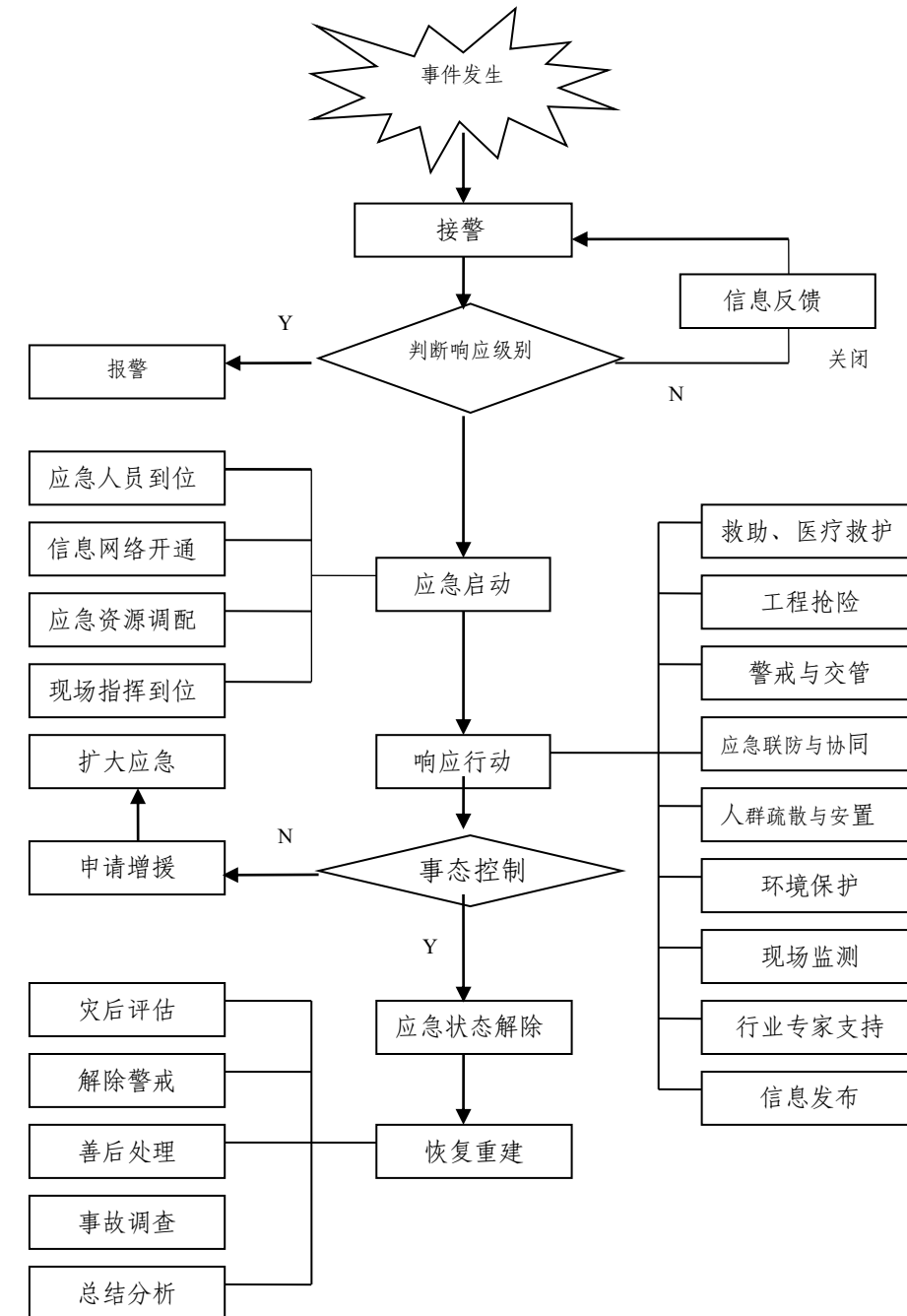
行业主管部门应当针对可能发生的生产安全事故的特点和危害，进行风险辨识和评估，制定相应的生产安全事故应急救援预案，并依法向社会公布。

### 第三十条 燃气企业

各燃气企业根据本企业具体情况，结合《新野县城镇燃气安全专项整治工作实施方案》的要求，建立健全应急抢险组织机构和专业应急抢险队伍，配备应急救援物资和专职救援队伍。

### 第三十一条 抢险应急组织规划

抢险应急组织以城市智能燃气信息平台为依托，实现接警统一化、调度集中化、配置标准化、排险专业化、信息公开化。



应急响应流程图

## 第七章.节能、环保、消防、安全

### 第三十二条 节能

#### 1、能源消耗品种

燃气工程的能源消耗种类主要有：水、电、天然气。其中水消耗主要为场站（LNG 气化站、门站、高中压调压站等）值班人员的生活给水、绿化及道路洒水以及工艺用水；电消耗主要为场站室外照明（含室外应急照明）、室内照明、设备及仪表用电等；天然气消耗主要场站室内值班人员餐饮以及城市管网检修放散消耗。

#### 2、节能措施

- 在工艺流程中采用节能新技术、新工艺。优先采用节能产品和密封性能好的设备阀门，减少天然气损耗；
- 在设计过程中充分考虑节能的需要，选用节能设备，使能耗指标达到国家和行业标准；
- 输气管道干管每隔一定距离设截断阀门，支管起点设截断阀门，将事故及检修状态下的天然气的排放或泄漏量控制在最小范围内；
- 合理定员，减少生活用气、用水及用电；
- 在总图布置上以及建筑、结构、给排水、电气、暖通等专业设计上要充分考虑各相关专业的节能措施，使其能耗达到国家规定要求。

#### 3、节能效益

本规划实施后，居民、商业用户、工业用户将使用天然气。燃料改变后，将提高能源利用效率，节约煤炭、柴油和液化石油气的运输量，改善投资环境，为招商引资打下良好的基础。

### 第三十三条 环境保护

天然气工程是一项环保工程，随着工程的实施，必将改变城市的燃料结构，可以降低大气中的SO<sub>2</sub>、CO<sub>2</sub>、NO<sub>x</sub>和粉尘的排放量，从而减少大气污染，提高环境质量，其环境效益十分可观。各种燃料排放物比较见下表。

煤、油和天然气排放量比较（单位：公斤/t 油当量）

排放物	燃 1t 油	燃（1t 油当量）煤	燃（1t 油当量）天然气
CO <sub>2</sub>	3100	4800	2300
SO <sub>2</sub>	6	20	

NO <sub>x</sub>	6（工业）	11（工业）	4（工业）
CO	6-30	4.52	0.53
未燃烃	0.5	0.3	0.045
灰	0	220	0
飞灰	0	1.4	0

依照上表可见，新野县燃气工程的实施，可以减少新野县的大气污染，提高新野县的大气环境质量，其环境效益十分可观。因此加快清洁能源天然气的开发和利用，实现新野县能源结构从低效高污染型向高效清洁型转变，必将对新野县的环境的改善产生深远影响，利用天然气是解决大气污染的重要途径。

### 第三十四条 消防

本工程输配系统的设计原则上就体现了以防为主的方针，城市燃气综合信息管理系统的设计增加了对管网的监控，使系统运行更加安全可靠，减少了事故发生的可能性，主要体现在以下几点。

- 1、选用新技术，LNG 气化站、调压站采用撬装并露天设置，避免了安装水平不高带来的隐患。
- 2、材料选择更合理，安全性更高。钢管防腐采用双重保护，延长了使用期限。阀门选用质量较好的球阀，避免关闭不严造成的内漏。
- 3、与管网建设同步的城市天然气综合信息管理系统建设，提高了管理水平，加强了对事故发生的监测，并可及时实施有效的控制。

### 第三十五条 劳动安全与卫生

按照本规划说明书中要求采取措施后，工作场所及岗位的噪声级满足《工业企业噪声控制设计规范》中的相应标准，本工程操作场所及岗位可基本避免火灾、爆炸事故等危害的发生，并可减少其它事故的发生和出现。一旦出现事故，即可采取相应的措施，将事故造成的损失降至最低。

## 第八章. 燃气设施保护规划及安全距离

### 第三十六条 燃气设施保护规划

近年来，随着新野县社会经济的飞速发展，天然气利用和普及不断加快，天然气设施的数量不断增多，但各类安全事故和隐患也在增加，尤其是城市建设中因地下天然气设施情况不明，擅自施工、野蛮施工造成的天然气设施，特别是埋地天然气管网遭受破坏的事故时有发生，严重威胁社会公共安全，影响天然气行业的稳定运行。

新野县燃气设施保护范围可参照即将于 2022 年 1 月 1 日实施的《燃气工程项目规范》GB55009-2021 中要求执行。天然气设施保护范围如下：

#### 一、最小保护范围

输配管道及附属设施的保护范围应根据输配系统的压力分级和周边环境条件确定。最小保护范围应符合下列规定：

- 1、低压和中压输配管道及附属设施，应为外缘周边 0.5m 范围内的区域；
- 2、次高压输配管道及附属设施，应为外缘周边 1.5m 范围内的区域；
- 3、高压和高压以上输配管道及附属设施，应为外缘周边 5.0m 范围内的区域。

#### 二、最小控制范围

输配管道及附属设施的控制范围应根据输配系统的压力分级和周边环境条件确定。最小控制范围应符合下列规定：

- 1、低压和中压输配管道及附属设施，应为外缘周边 0.5m~5.0m 范围内的区域；
- 2、次高压输配管道及附属设施，应为外缘周边 1.5m~15m 范围内的区域；
- 3、高压和高压以上输配管道及附属设施，应为外缘周边 5.0m~50m 范围内的区域。

三、在输配管道及附属设施的保护范围内，不得从事下列危及输配管道及附属设施安全的活动：

- 1、建设建筑物、构筑物或其它设施；
- 2、进行爆破、取土等作业；
- 3、倾倒、排放腐蚀性物质；
- 4、放置易燃易爆危险物品；
- 5、种植根系深达管道埋设部位可能损坏管道本体及防腐层的植物；

6、其它危及燃气设施安全的活动。

四、在输配管道及附属设施保护范围内从事敷设管道、打桩、顶进、挖掘、钻探等可能影响燃气设施安全活动时，应与燃气运行单位制定燃气设施保护方案并采取安全保护措施。

五、在输配管道及附属设施保护范围内从事本规划本节第三项活动，或进行管道穿跨越作业时，应与燃气运行单位制定燃气设施保护方案并采取安全保护措施。在最小控制范围以外进行作业时，仍应保证输配管道及附属设施的安全。

地方人民政府主管管道保护工作的部门接到申请后，应当组织施工单位与管道企业协商确定施工作业方案，并签订安全防护协议；协商不成的，主管管道保护工作的部门应当组织进行安全评审，作出是否批准作业的决定。

### 第三十七条 燃气设施安全距离

#### 1、门站、调压站

根据《城镇燃气设计规范》（2020 年版）（GB50028-2006），站内露天工艺装置区边缘距明火或散发火花地点不应小于 20 米，集中放散装置的放散管与站外建构筑物防火间距如下表 20.3-1；调压站(含调压柜)与其他建筑物、构筑物水平净距如下表：

门站集中放散装置的放散管与站外建、构筑物的防火间距（m）

项目	防火间距（m）	
明火、散发火花地点	30	
民用建筑	25	
甲、乙类液体储罐，易燃材料场所	25	
室外变、配电站	30	
甲、乙类物品库房，甲、乙类生产厂房	25	
其它厂房	20	
铁路（中心线）	40	
公路、道路（路边）	高速，I、II 类，城市快速	15
	其它	10
架空电力线（中心线）	>380V	2.0 倍杆高
	<380V	1.5 倍杆高

项目	防火间距 (m)	
架空通信线 (中心线)	国家 I、II 类	1.5 倍杆高
	其它	1.5 倍杆高

### 调压站 (含调压柜) 与其他建筑物、构筑物水平净距 (m)

设置形式	调压装置入口燃气压力级制	建筑物外墙	重要公共建筑、一类高层民用建筑	铁路 (中心线)	城镇道路	公共电力变配电柜
地上单独建筑	高压 (A)	18.0	30.0	25.0	5.0	6.0
	高压 (B)	13.0	25.0	20.0	4.0	6.0
	次高压 (A)	9.0	18.0	15.0	3.0	4.0
	次高压 (B)	6.0	12.0	10.0	3.0	4.0
	中压 (A)	6.0	12.0	10.0	2.0	4.0
	中压 (B)	6.0	12.0	10.0	2.0	4.0
调压柜	次高压 (A)	7.0	14.0	12.0	2.0	4.0
	次高压 (B)	4.0	8.0	8.0	2.0	4.0
	中压 (A)	4.0	8.0	8.0	1.0	4.0
	中压 (B)	4.0	8.0	8.0	1.0	4.0
地下单独建筑	中压 (A)	3.0	6.0	6.0	-	3.0
	中压 (B)	3.0	6.0	6.0	-	3.0
地下调压箱	中压 (A)	3.0	6.0	6.0	-	3.0
	中压 (B)	3.0	6.0	6.0	-	3.0

注:

- 1、当调压装置露天设置时, 则指距离装置的边缘;
- 2、当建筑物 (含重要公共建筑物) 的某外墙为无门、窗洞口的实体墙, 且建筑物耐火等级不低于二级时, 燃气进口压力级制为中压 (A) 或中压 (B) 的调压柜一侧或两侧 (非平行), 可贴靠上述外墙设置;
- 3、当达不到上表净距要求时, 采取有效措施, 可适当缩小净距。

### 2、室外管道

根据《城镇燃气设计规范》(2020 年版) (GB50028-2006), 地下燃气管道不得从建筑物和大型构筑物 (不包括架空的建筑物和大型构筑物) 的下面穿越。地下燃气管道与建筑物、构筑物或相邻管道之间的水平和垂直净距, 不应小于下表的规定:

#### 地下天然气管道与建筑物、构筑物或相邻管道之间的水平净距 (m)

项目	低压	中压 B	中压 A	次高压 (B)	次高压 (A)
----	----	------	------	---------	---------

项目	低压	中压 B	中压 A	次高压 (B)	次高压 (A)	
建筑物的	基础	0.7	1.0	1.5	-	-
	外墙面 (出地面处)	-	-	-	5.0	13.5
给水管道		0.5	0.5	0.5	1.0	1.5
污水、雨水排水管		1.0	1.2	1.2	1.5	2.0
电力电缆 (含电车电缆)	直埋	0.5	0.5	0.5	1.0	1.5
	在导管内	1.0	1.0	1.0	1.0	1.5
通信电缆	直埋	0.5	0.5	0.5	1.0	1.5
	在导管内	1.0	1.0	1.0	1.0	1.5
其它天然气管道	DN≤300mm	0.4	0.4	0.4	0.4	0.4
	DN>300mm	0.5	0.5	0.5	0.5	0.5
热力管	直埋	1.0	1.0	1.0	1.5	2.0
	在管沟内 (至外壁)	1.0	1.5	1.5	2.0	4.0
电杆 (塔) 的基础	≤35KV	1.0	1.0	1.0	1.0	1.0
	>35KV	2.0	2.0	2.0	5.0	5.0
通讯照明电杆 (至电杆中心)		1.0	1.0	1.0	1.0	1.0
铁路路堤坡脚		5.0	5.0	5.0	5.0	5.0
有轨电车钢轨		2.0	2.0	2.0	2.0	2.0
街树 (至树中心)		0.75	0.75	0.75	1.2	1.2

#### 地下天然气管道与构筑物或相邻管道之间的垂直净距 (m)

项目	地下天然气管道 (当有套管时, 以套管计)	
给水管、排水管或其它天然气管道	0.15	
热力管的管沟底 (或顶)	0.15	
电缆	直埋	0.50
	在导管内	0.15
铁路轨底		1.20
有轨电车轨底		1.00

### 3、LNG 气化站

根据《城镇燃气设计规范》(2020年版)(GB50028-2006),液化天然气气化站的液化天然气储罐、集中放散装置的天然气放散总管与站外建、构筑物的防火间距不应小于下表的规定。

**液化天然气气化站的液化天然气储罐、天然气放散总管与站外建、构筑物的防火间距(m)**

项目	储罐总容积 (m <sup>3</sup> )							放散管
	≤10	>10~≤30	>30~≤50	>50~≤200	>200~≤500	>500~≤1000	>1000~≤2000	
居民区、村镇和学校等重要公共建筑(最外侧建、构筑物外墙)	30	35	45	50	70	90	110	45
工业企业(最外侧建、构筑物外墙)	22	25	27	30	35	40	50	20
明火、散发火花地点和室外变、配电站	30	35	45	50	55	60	70	30
居民建筑、甲、乙类液体储罐,甲、乙类生产厂房,甲、乙类物品仓库	27	32	40	45	50	55	65	25
丙类液体储罐,丙类生产厂房,丙类物品仓库	25	27	32	35	40	45	55	20
铁路(中心线)	国家线	40	50	60	70	80		40
	企业专用线	25			30	35		30
公路、道路(路边)	高速, I、II类, 城市快速	20			25			15
	其它	15			20			10
架空电力线(中心线)	1.5倍杆高				1.5倍杆高, 但35KV以上架空电力线不应小于40m			2.0倍杆高
架空通信线(中心线)	I、II类	1.5倍杆高		30	40			1.5倍杆高
	其它	1.5倍杆高						

根据《公路安全保护条例》中华人民共和国国务院令593号,第十八条 除按照国家有关规定设立的为车辆补充燃料的场所、设施外,禁止在下列范围内设立生产、储存、销售易燃、易爆、剧毒、放射性等危险物品的场所、设施:

(一) 公路用地外缘起向外100米;

(二) 公路渡口和中型以上公路桥梁周围200米;

(三) 公路隧道上方和洞口外100米。

LNG气化站属于生产、储存易燃、易爆的危险物品的场所,所以LNG气化站站址距离公路用地外缘起向外100米。

**4、液化石油气灌装站**

根据《液化石油气供应工程设计规范》GB51142-2015,液化石油气灌装站的储罐与站外建、构筑物的防火间距不应小于下表的规定。

**全压力式储罐与站外建筑物、堆场的防火间距(m)**

项目	储罐总容积 (V, m <sup>3</sup> )、单罐容积 (V', m <sup>3</sup> )								
	V≤50	50<V≤220	220<V≤500	500<V≤1000	1000<V≤2500	2500<V≤5000	5000<V≤10000		
	V'≤20	V'≤50	V'≤100	V'≤200	V'≤400	V'≤1000	-		
居住区、学校、影剧院、体育馆等重要公共建筑(最外侧建筑物外墙)	45	50	70	90	110	130	150		
工业企业(最外侧建筑物外墙)	27	30	35	40	50	60	75		
明火、散发火花地点和室外变、配电站	45	50	55	60	70	80	120		
其他民用建筑	40	45	50	55	65	75	100		
甲、乙类液体储罐,甲、乙类生产厂房,甲、乙类物品产库,易燃材料堆场	40	45	50	55	65	75	100		
丙类液体储罐,可燃气体储罐,丙、丁生产厂房,类丙、丁类物品仓库	32	35	40	45	55	65	80		
助燃气体储罐、木材等可燃材料堆场	27	30	35	40	50	60	75		
其他建筑	耐火等级	一、二级	18	20	22	25	30	40	50
		三级	22	25	27	30	40	50	60
		四级	27	30	35	40	50	60	75
铁路(中心线)	国家线	60	70	70	80	80	100	100	
	企业专用线	25	30	30	35	35	40	40	
公路、道路(路边)	高速, I、II级, 城市快速	20	25	25	25	25	25	30	
	其他	15	20	20	20	20	20	25	

项目	储罐总容积 (V, m <sup>3</sup> )、单罐容积 (V', m <sup>3</sup> )						
	V≤50	50<V≤220	220<V≤500	500<V≤1000	1000<V≤2500	2500<V≤5000	5000<V≤10000
	V'≤20	V'≤50	V'≤100	V'≤200	V'≤400	V'≤1000	-
架空电力线 (中心线)	1.5 倍杆高				1.5 倍杆高, 但 35KV 以上架空电力线不应小于 40		
架空通信线 (中心线)	I、II 级	30	30	40	40	40	40
	其他	1.5 倍杆高					

项目		I 类站		II 类站	
		10<V≤20	6<V≤10	3<V≤6	1<V≤3
道路 (路边)	主要	10	10	8	8
	次要	5	5	5	5

### 5、LNG 瓶组气化站

LNG 瓶组站设施与站外建构筑物的安全间距参照《城镇燃气设计规范 (2020 年版) (GB50028-2006)》中 LNG 瓶组气化站与其他建筑物、构筑物水平净距的防火间距表执行, 其确定的安全防火间距不应小于下表的规定。

LNG 瓶组气化站与其他建筑物、构筑物水平净距 (m)

项目	总容积: 8X410L=3.28m <sup>3</sup> 单瓶容积: 410L
明火、散发火花地点	30m
民用建筑 (最外墙)	15m
重要公共建筑 (最外墙)	30m
主要道路	10m
次要道路	5m

### 6、液化石油气瓶装供应站

根据《液化石油气供应工程设计规范》GB51142-2015, 液化石油气瓶装供应站的瓶库与站外建、构筑物的防火间距不应小于下表的规定。

I、II 类瓶装供应站瓶库与站外建、构筑物的防火间距 (m)

项目	I 类站		II 类站	
	10<V≤20	6<V≤10	3<V≤6	1<V≤3
明火、散发火花地点	35	30	25	20
重要公共建筑、一类高层民用建筑	25	20	15	12
其他民用建筑	15	10	8	6

## 第九章. 主要工程量及投资匡算

### 第三十八条 近中期主要工程量及投资匡算表

序号	项目名称	单位	数量	估算（万元）
一	管线			
1	中心城区至瓦店镇高压管道			
	双面埋弧焊螺旋缝焊接钢管 DN150	km	24.1	1325.5
	合计	km	24.1	1325.5
2	歪子镇			
	PE 管 DN200	m	4288.46	300.1922
	PE 管 DN150	m	7606.36	456.3816
	PE 管 DN80	m	17487.53	699.5012
	合计	km	29.38	1456.075
3	上庄乡			
	PE 管 DN200	m	12261.55	858.3085
	PE 管 DN150	m	3861.95	231.717
	PE 管 DN80	m	15247.68	609.9072
	合计	km	31.37	1699.9327
4	樊集乡			
	PE 管 DN200	m	2511.36	175.7952
	PE 管 DN150	m	4606.97	276.4182
	PE 管 DN80	m	10112.23	404.4892
	合计	km	17.23	856.7026
5	沙堰镇			
	PE 管 DN200	m	1692.77	118.4939
	PE 管 DN150	m	2782.66	166.9596
	PE 管 DN80	m	20992.72	839.7088
	合计	km	25.47	1125.1623
6	施庵镇			
	PE 管 DN200	m	6132.12	429.2484
	PE 管 DN150	m	10013.79	600.8274
	PE 管 DN80	m	15687.27	627.4908
合计	km	31.83	1657.5666	
7	王集镇			
	PE 管 DN200	m	4513.51	315.9457
	PE 管 DN150	m	4537.72	272.2632
	PE 管 DN80	m	8331.92	333.2768
合计	km	17.38	921.4857	

8	漯河铺镇				
	PE 管 DN200	m	10398.64	727.9048	
	PE 管 DN150	m	14396.93	863.8158	
	PE 管 DN80	m	2724.9	108.996	
合计	km	27.52	1700.7166		
9	前高庙乡				
	PE 管 DN200	m	5114.31	358.0017	
	PE 管 DN150	m	8859.75	531.585	
	PE 管 DN80	m	2500.57	100.0228	
合计	km	16.47	989.6095		
10	五星镇				
	PE 管 DN200	m	14316.1	1002.127	
	PE 管 DN150	m	2577.95	154.677	
	PE 管 DN80	m	15696.59	627.8636	
合计	km	32.59	1784.6676		
11	新甸铺镇				
	PE 管 DN200	m	1740.53	121.8371	
	PE 管 DN150	m	4943.34	296.6004	
	PE 管 DN80	m	5647.52	225.9008	
合计	km	12.33	644.3383		
12	王庄镇				
	PE 管 DN200	m	3146.11	220.2277	
	PE 管 DN150	m	7505.33	450.3198	
	PE 管 DN80	m	4365.23	174.6092	
合计	km	15.02	845.1567		
13	中心城区（含城郊乡和上岗乡）				
	PE 管 DN200	m	45708.39	3199.5873	
	PE 管 DN160	m	30645.85	1838.751	
	PE 管 DN110	m	81454.83	4072.7415	
	PE 管 DN90	m	6005.56	240.2224	
合计	km	163.81	9351.3022		
管线总计		km	428.33	24358.2158	
二	站场				
1	瓦店计量站	座	1	500	
2	土地庄调压站	座	1	400	
3	土地庄调压站扩建	座	1	200	
场站合计		座	3	1100	
三	加气站				
1	城南 LNG 加气站	座	1	700	

	加气站合计	座	1	700
四	SCADA 系统及后方设施			
1	SCADA 系统	套	1	6000
2	车辆	辆	15	450
	合计			6450
五	总计			32608.2158

### 第三十九条 远期主要工程量及投资估算表

序号	项目名称	单位	数量	估算（万元）
一	管线			
1	歪子镇			
	PE 管 DN80	m	21671	736.81
	合计	km	21.67	736.81
2	上庄乡			
	PE 管 DN80	m	24381.71	828.98
	合计	km	24.38	828.98
3	樊集乡			
	PE 管 DN80	m	15143.34	514.87
	合计	km	15.14	514.87
4	沙堰镇			
	PE 管 DN80	m	19317.63	656.8
	合计	km	19.32	656.8
5	施庵镇			
	PE 管 DN80	m	31040.88	1055.39
	合计	km	31.04	1055.39
6	王集镇			
	PE 管 DN80	m	26038.92	885.32
	合计	km	26.04	885.32
7	漯河铺镇			
	PE 管 DN150	m	5195.82	296.16
	PE 管 DN80	m	25083.92	852.85
	合计	km	30.28	1149.02
8	前高庙乡			
	PE 管 DN150	m	6055.71	345.18
	PE 管 DN80	m	12106.75	411.63
	合计	km	18.16	756.8
9	五星镇			
	PE 管 DN80	m	22578.82	767.68
	合计	km	22.58	767.68
10	新甸铺镇			
	PE 管 DN200	m	4535.18	344.67

	PE 管 DN150	m	33077.36	1885.41
	PE 管 DN80	km	19006.24	646.21
	合计	km	56.62	2876.3
11	王庄镇			
	PE 管 DN150	m	12693.34	723.52
	PE 管 DN80	m	16897.23	574.51
	合计	km	29.59	1298.03
	乡镇合计		294.82	11526
12	中心城区（含城郊乡和上岗乡）			
	PE 管 DN150	m	11262.61	675.76
	PE 管 DN100	m	84176.23	3619.58
	PE 管 DN80	m	10369.32	373.3
	合计	km	105.81	4668.63
	管线总计	km	400.63	16194.63
二	加气站			
1	歪子 LNG 加气站	座	1	700
	加气站合计	座	1	700
三	LPG 储配站			
1	储配站	座	2	600
	LPG 储配站合计	座	2	600
四	后方设施			
1	办公面积	平方米	4500	1350
2	车辆	辆	16	500
	合计			1850
五	总计			19344.63

## 第十章. 规划实施效益

### 第四十条 经济效益

#### 一、经济增长

天然气将广泛的应用在居民、商业、工业等各个领域。本规划中的天然气工程项目，投资规模大，产业关联度强，工程的建设必将加快新野县经济的发展，拉动其国民经济的增长。

#### 二、地方财政收入

开辟新的经济增长点，增加地方财政收入，是经济发展的主要目标之一。规划中天然气工程的建设实施，将促进城市经济的长足发展，直接和间接地增加地方财政收入，提高财政自给能力。

### 第四十一条 社会效益

#### 一、城市品位

城市天然气化是城市现代化的重要标志，天然气作为一种优质、高效、清洁、廉价的能源进入城市后，显着改善家居环境，提高人民生活质量，必将提高城市品位，改善新野县的投资环境。

#### 二、能源结构调整

通过燃气专项规划项目的实施将逐步改善能源消费结构，提高清洁优质能源比例，加速城市的能源结构调整步伐。

#### 三、社会事业的发展

本项目投资规模较大，无疑将带动运输业、建筑业、建材业、商业等相关产业的发展，加快城市基础设施的建设，促进社会各项事业的全面发展。

#### 四、社会就业

伴随着天然气建设工程的实施，势必带动相关产业和行业的发展，从而为社会提供相应的就业岗位，扩大社会就业面，促进社会的稳定，增强社会向心力。

### 第四十二条 生态效益

随着经济的发展，大气污染问题已不容忽视，工业燃煤排放的二氧化硫和粉尘急剧增加，机动车污染排放已成为城市空气污染的主要来源之一，环境容量逐步缩小，大气环境污染日趋严重。

本城市燃气规划项目是一项环保工程，随着工程的实施，将改变城市的燃料结构，可降低大

气中的 SO<sub>2</sub>、CO<sub>2</sub>、NO<sub>X</sub> 和粉尘的排放量，从而减少大气污染，提高环境质量，在发展压缩天然气汽车方面，其应用可清除汽车尾气中铅、苯、芳香烃等致癌物质，基本不含硫化物，其环境效益十分显着。

## 第十一章. 实施规划的措施

### 第四十三条 管理措施

#### 一、 行业管理

为了保证燃气输配系统的安全稳定运行，面向各类用户高效服务，实现对燃气输送、储存和供应的统一调度，节能降耗，科学管理，在取得较好的社会效益、环境效益的同时，有较好的经济效益，必须建立一套可实现现代化科学管理的机构，并合理配备各类人员。

##### 1、行业主管部门管理

地方人民政府燃气行政主管部门负责本行政区域内的燃气管理工作，并可委托其所属的燃气管理机构负责燃气管理日常工作。安全生产监督管理部门负责燃气安全生产的综合监督管理；公安、消防机构负责燃气的消防监督；质量技术监督部门负责燃气压力容器、压力管道的安全监察和燃气表、压力表等器具的质量、计量监督。发展和改革、经贸、建设、规划、交通、环境保护、价格、工商等行政主管部门按照各自职责，做好燃气管理监督工作。当地政府和行政组织部门有属地管理职责。

##### 2、行业协会管理

行业协会作为一种民间自发组织机构，其建立的主要宗旨就是为会员服务，反映会员的愿望，维护会员的合法权益，促进企业的横向联系。贯彻执行政府的有关政策，推进行业管理，发挥政府主管部门与企业间联系的桥梁纽带作用，促进燃气事业的发展。遵照国家宪法、法律、法令和政策开展协会工作，维护国家的根本利益，促进行业安全、规范发展。

##### 3、企业自身管理

根据建设部关于燃气行业组织机构的规定并参照国内燃气行业的运行经验，按照现代化企业管理模式，根据燃气工程建设和运作规模，企业组织机构图详见说明相关章节。

#### 二、 完善法规，提升水平

根据《城镇燃气管理条例》、《河南省燃气管理条例》，制订区域燃气管理地方法规及配套文件，落实经营许可制度，加强燃气主管部门与质监、工商、公安消防等部门的沟通，全面提高燃气行业管理水平。

编制修订燃气企业生产运行、安全管理和用户服务质量标准。重点把服务标准纳入到燃气企

业的管理考核中，督促燃气企业建立健全用户服务制度，推进燃气服务的规范化和标准化进程。

制定并发布供用气合同示范文本，指导燃气企业完善制度体系建设，规范生产经营服务行为，逐步提高全行业安全生产和用户服务的能力和水平。

大力推进燃气安全服务向社区延伸，通过政府监督、企业主责、社区配合的有机结合，构筑安全、便捷的用户服务体系；建立社区巡检联络机制，提高入户巡检率，全力为居民打造和谐、环保的用气环境。

#### 三、 燃气市场管理

1、对燃气专项规划范围内的燃气设施建设工程，发展改革、规划、土地主管部门在项目批复、核发选址意见书和土地使用批复时应当就燃气设施建设是否符合燃气专项规划征求燃气行政主管部门的意见，燃气工程应按基建程序进行项目建设审批和办理施工相关手续。

2、新建、改建、扩建燃气工程项目以及销售点的布局，应当符合燃气专项规划和近中期计划及国家有关技术规范，经燃气行政主管部门许可后，依法进行安全评价，再按规定办理其他有关手续。

3、城市旧城改造、新区开发和新（改、扩）建城市道路，应当按照国家有关规定和燃气专项规划配套建设燃气设施。配套建设的燃气设施，应当与建设项目主体工程同步规划、同步设计、同步施工、同步验收、同步移交建设档案资料。

在管道燃气专项规划范围内，新建住宅小区、保障性住房、高层商住楼以及其他需要使用燃气的建设项目，应当配套建设红线范围内的室内外燃气管道设施。

4、燃气工程建设的总体设计方案应当符合《城镇燃气设计规范》和《建筑设计防火规范》等国家有关技术规范的要求。承担燃气工程的勘察、设计、施工和监理单位必须具有相应的资质等级。燃气场站工程、市政燃气中压管道工程、成片开发建设住宅小区内的燃气管道工程以及国家规定必须实行监理的燃气工程，应当实行监理。

5、燃气工程竣工后，燃气主管部门应当督促建设单位向安全生产监督管理部门申请安全设施验收。建设单位应当组织勘察、设计、施工、监理等有关责任主体单位进行竣工验收，经竣工验收合格之日起 15 日内，将竣工验收情况报燃气行政主管部门备案。未经验收或者验收不合格的，不得使用。

#### 四、 燃气经营许可

根据《城镇燃气管理条例》

第十五条

国家对燃气经营实行许可证制度。从事燃气经营活动的企业，应当具备下列条件：

- （一）符合燃气发展规划要求；
- （二）有符合国家标准的燃气气源和燃气设施；
- （三）有固定的经营场所、完善的安全管理制度和健全的经营方案；
- （四）企业的主要负责人、安全生产管理人员以及运行、维护和抢修人员经专业培训并考核合格；
- （五）法律、法规规定的其他条件。

符合前款规定条件的，由县级以上地方人民政府燃气管理部门核发燃气经营许可证。

#### 第二十二条

燃气经营者应当建立健全燃气质量检测制度，确保所供应的燃气质量符合国家标准。

县级以上地方人民政府质量监督、工商行政管理、燃气管理等部门应当按照职责分工，依法加强对燃气质量的监督检查。

#### 第二十五条

燃气经营者应当对其从事瓶装燃气送气服务的人员和车辆加强管理，并承担相应的责任。

从事瓶装燃气充装活动，应当遵守法律、行政法规和国家标准有关气瓶充装的规定。

#### 第二十六条

燃气经营者应当依法经营，诚实守信，接受社会公众的监督。

燃气行业协会应当加强行业自律管理，促进燃气经营者提高服务质量和技术水平

### 第四十四条 政策措施

#### 一、 燃气专项规划的实施纳入社会经济发展计划

燃气专项规划对燃气工程建设计划具有重要指导意义，而每个国民经济发展五年规划及年度计划的实施是实现阶段性规划目标的重要组成，因此，做好专项规划与国民经济发展五年规划及年度计划的衔接工作是实现规划目标的重要保证。

#### 二、 加强规划宣传力度，引导行业健康发展

制定规划公示文稿，并按照程序向社会发布，同时通过媒体广播、主题活动和发放宣传材料等多种形式，向各级政府部门、燃气供应企业和广大市民进行宣传，营造良好社会氛围，促进燃气行业健康发展。

燃气供应保障将成为热、电、气安全运行的关键。必须强化燃气行业管理，促进行业健康发

展，有效支撑能源供应保障体系的建设。进一步落实精细化管理，多渠道、多方式提升燃气系统保障能力。

#### 三、 深化规划实施方案，落实规划指导细则

在燃气专项规划的基础上，分解近、远期重点建设任务，并组织编制规划实施细则，配合各项重点任务的实施。

结合燃气供应保障、安全管理和用户服务等方面重点工作需求，开展负荷预测、供应方式、运行调度、安全控制、节能技术等方面的课题研究工作，提高行业管理的科技水平。

#### 四、 完善市场价格机制，引导燃气用户发展

完善天然气价格形成和管理机制，以价格杠杆调节天然气供需矛盾。推行天然气季节性差价、峰谷差价和可中断气价等差别气价政策，以引导用户合理消费，提高天然气利用效率，缓解天然气供应压力。

进一步完善天然气市场和大用户的销售机制或代输机制，在有条件的区域推进天然气特许经营招投标工作的实施，实现在政府的监管下，在满足安全、高效、公平的基础上，各类符合标准的市场主体均能获得均等的参与燃气运营的机会，促进燃气市场的繁荣和行业服务的提升。

#### 五、 建立长效节能机制，提高燃气利用效率

完善燃气器具能效标准，制定能效等级及能效指标，实现燃气产品的节能级别划分，促进燃气器具的节能技术发展。制定优惠政策，鼓励选用节能燃气设备，促进燃气节能技术的推广，淘汰效率低下的老旧设备。

鼓励组建专业的能源服务公司，倡导合同能源管理，促进天然气资源的合理配置和使用，提高天然气综合利用效率。加强重点用气单位的用气效率监测管理和节能管理；继续向广大市民宣传行为节能理念，倡导安全科学的节约用气方式，提高社会各界的节约用气意识，促进行为节能。

### 第四十五条 技术措施

按照规划、建设、管理三统一原则，科学管理、合理布局的原则建设燃气信息网络，通过信息系统建设，加强燃气企业间信息交流，提高处置燃气突发事件的效率，增强政府对燃气行业的监管能力。

按照“一次规划、分期实施”的原则进行建设，尤其是配合道路建设、其他管线的建设，同时加强规划的控制工作。

- 1、实行多种用户同时发展，并根据气源条件制定具体的发展计划。

---

2、随着各种新技术、新工艺的不断涌现，公司应组织专业人员进行学习培训，了解国家燃气行业政策走向及掌握行业先进技术。

3、对城镇燃气管道全生命周期及完整性管理，即贯穿管道使用寿命的全过程，从规划设计、工程建设、生产运营、退役报废的整个过程中对管道的必要的、全面合理的管理和监控，建立全生命周期完整性管理系统。

#### **第四十六条 实施规划的保障**

根据国家建设部《城市黄线管理办法》，城市气源、燃气灌装站等城市供燃气设施已纳入此管理范围内，对于本规划内的燃气供气设施的用地应予以保障，以便于规划的顺利实施。

#### **第四十七条 实施规划的建议**

1、政府部门对燃气基础设施建设实行统筹规划，燃气基础设施的规划应当遵循安全、环保、经济的原则。并且要求规划先行、保证规划的权威性。

2、政府部门依法行政，按照规划保证决策的科学性、合理性、连续性。

3、政府对燃气经营公司采取资金补贴或减免部分费用等优惠政策，促进燃气经营公司大力发展优先类用户。

4、要求燃气经营公司加大宣传力度，建设示范工程、发展示范用户。

5、应当编制燃气供应应急预案，并建设应急供气设施，当发生燃气供应紧张状况时应当及时启动应急预案。

6、鼓励具有燃料替代能力的燃气用户签订可中断供气合同，燃气经营公司应考虑给予可中断用户适当优惠。

7、规划场站建设用地应尽快落实，燃气公司与相关政府部门应尽快协调解决规划区内管道路由，确保燃气专项规划用地落到实处。

8、燃气管理部门应积极配合燃气特许经营企业获得上游气源阀室开口许可，保障燃气专项规划远期气源得以实施。

9、建议燃气管理部门督促燃气特许经营企业尽快与上游供气商签订满足新野县用气需求的气源供应合同。

10、燃气管道敷设尽可能与照道路建设计划同步实施，如短期内道路建设未跟进，采取加大管道埋深处理，减少后续道路敷设对管道的影响

---

## 第十二章. 附则

### 第四十八条 文件组成

本规划由规划文本和规划图纸和规划说明书组成，规划文本和规划图纸具有同等法律效力。

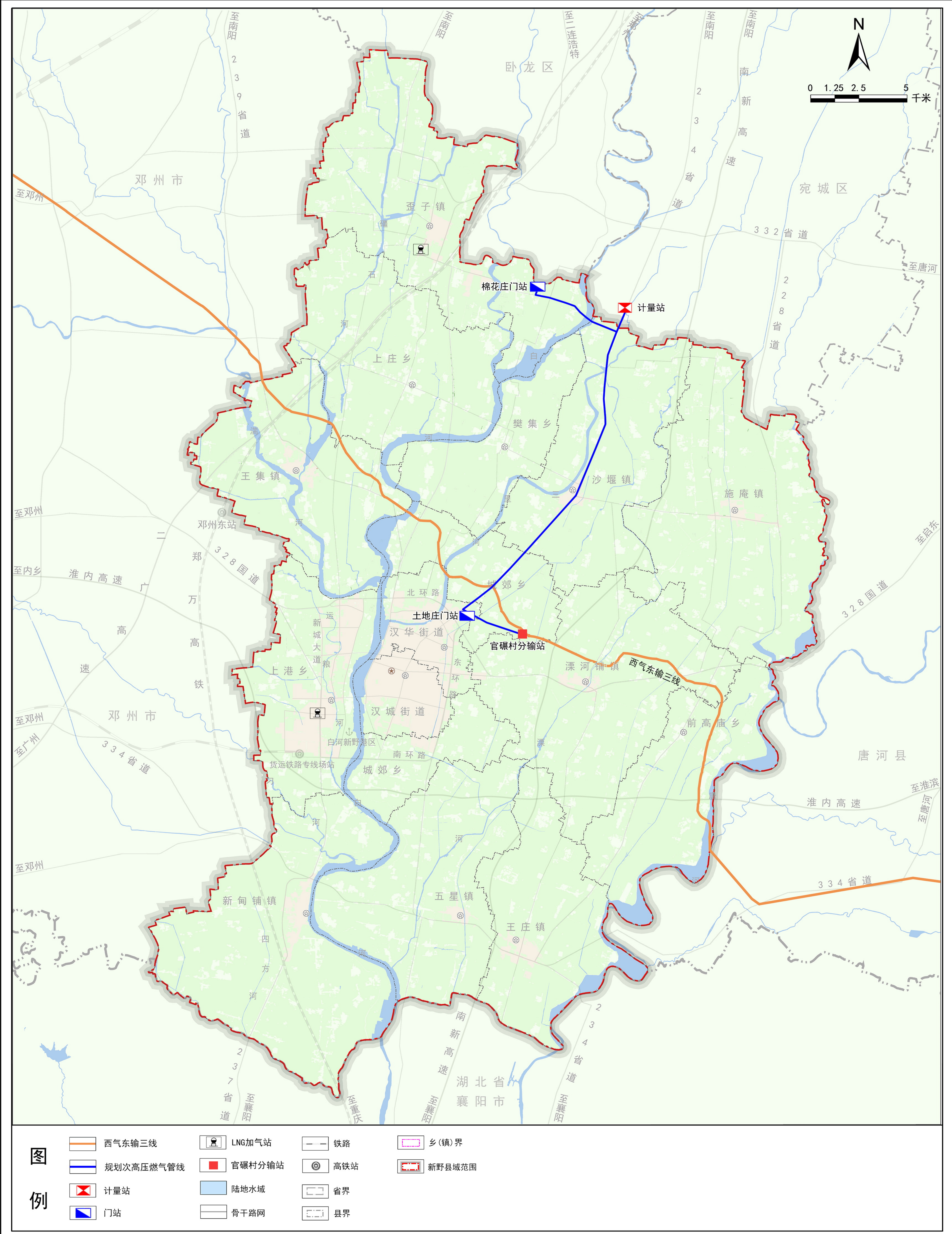
### 第四十九条 实施说明

1、 本规划经审批通过后，即成为新野县燃气建设和管理的法定文件，由当地人民政府有关部门负责实施和管理。任何单位和个人在新野县进行燃气工程建设，都应符合本规划要求。

2、 因城市发展和建设需要，如需对本规划的某些内容进行局部调整时，应审批并备案。

# 新野县县域燃气专项规划（2021-2035年）

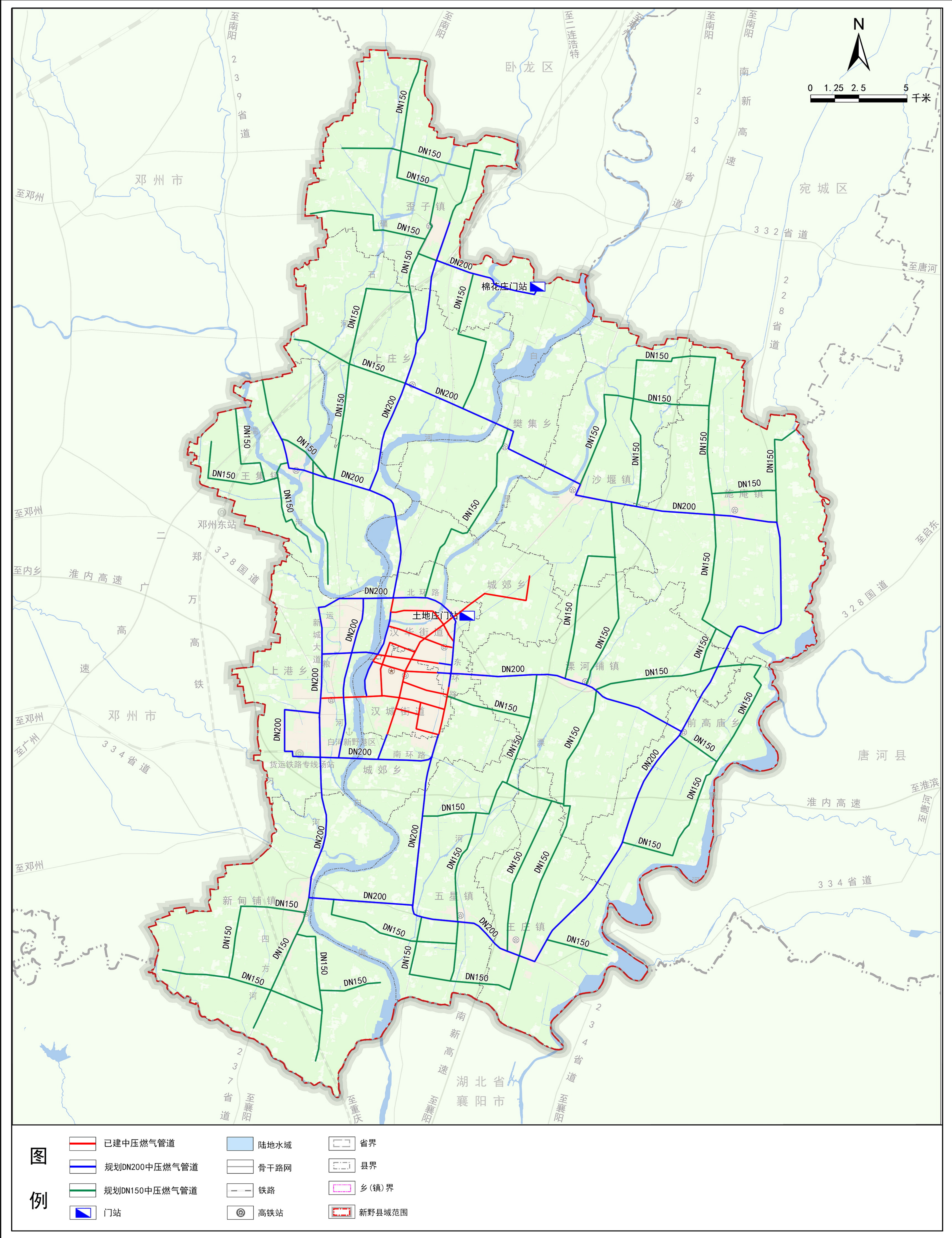
## 03 县域天然气场站及高压管道规划图



- |           |        |     |        |
|-----------|--------|-----|--------|
| 西气东输三线    | LNG加气站 | 铁路  | 乡(镇)界  |
| 规划次高压燃气管线 | 官碾村分输站 | 高铁站 | 新野县城范围 |
| 计量站       | 陆地水域   | 省界  | 县界     |
| 门站        | 骨干路网   |     |        |

# 新野县县域燃气专项规划（2021-2035年）

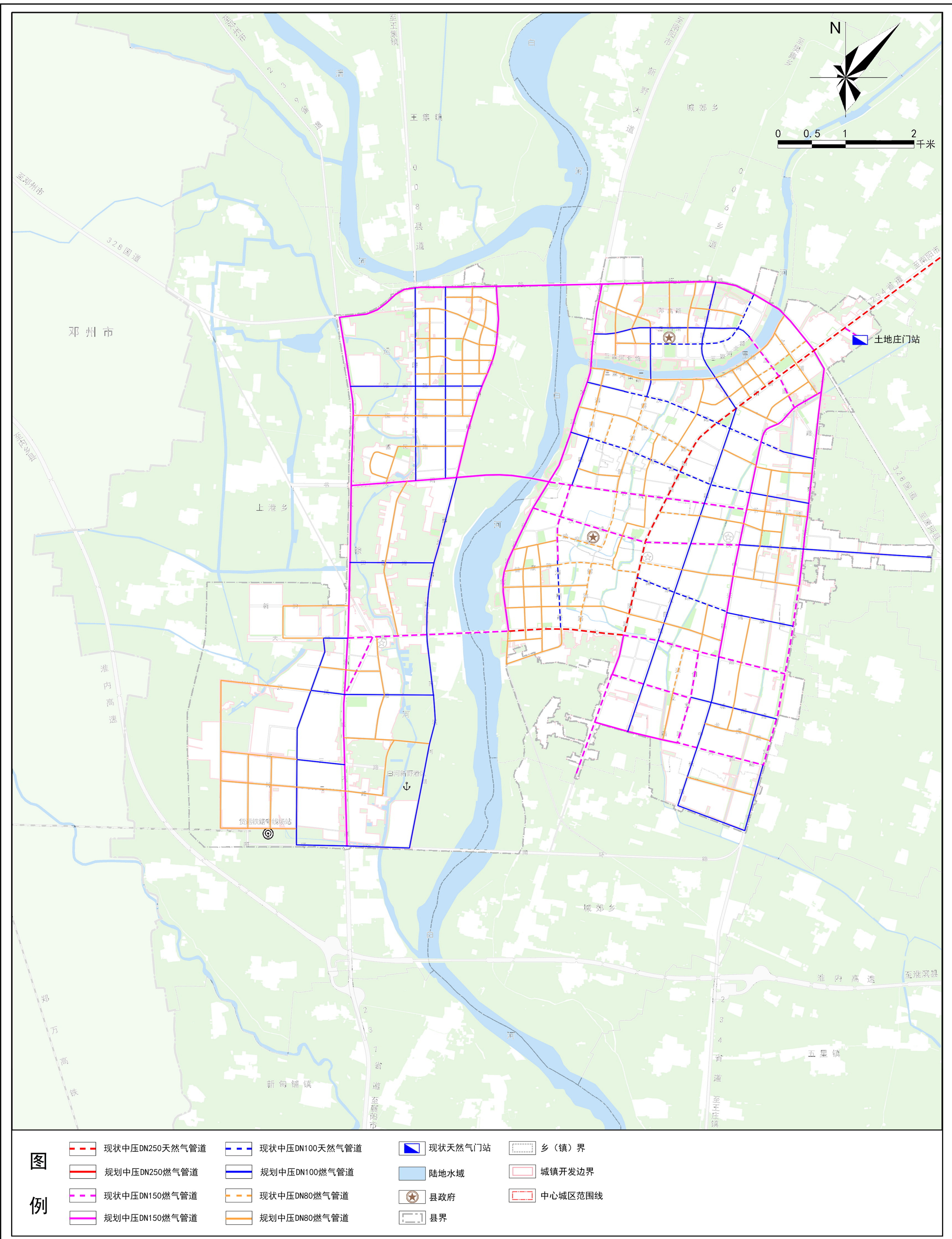
## 04 县域中压主干管道规划图



- |  |               |  |      |  |        |
|--|---------------|--|------|--|--------|
|  | 已建中压燃气管道      |  | 陆地水域 |  | 省界     |
|  | 规划DN200中压燃气管道 |  | 骨干路网 |  | 县界     |
|  | 规划DN150中压燃气管道 |  | 铁路   |  | 乡(镇)界  |
|  | 门站            |  | 高铁站  |  | 新野县域范围 |

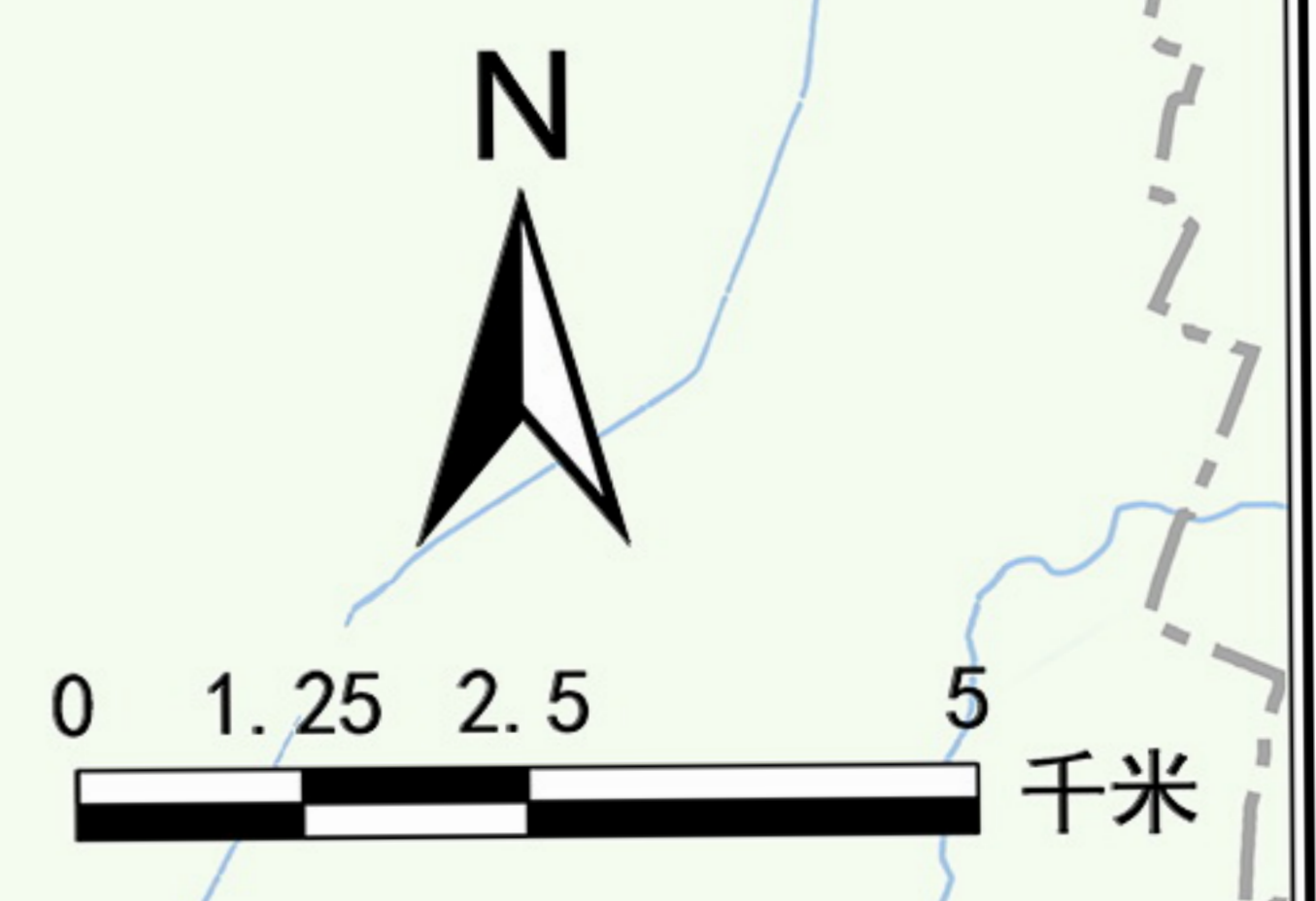
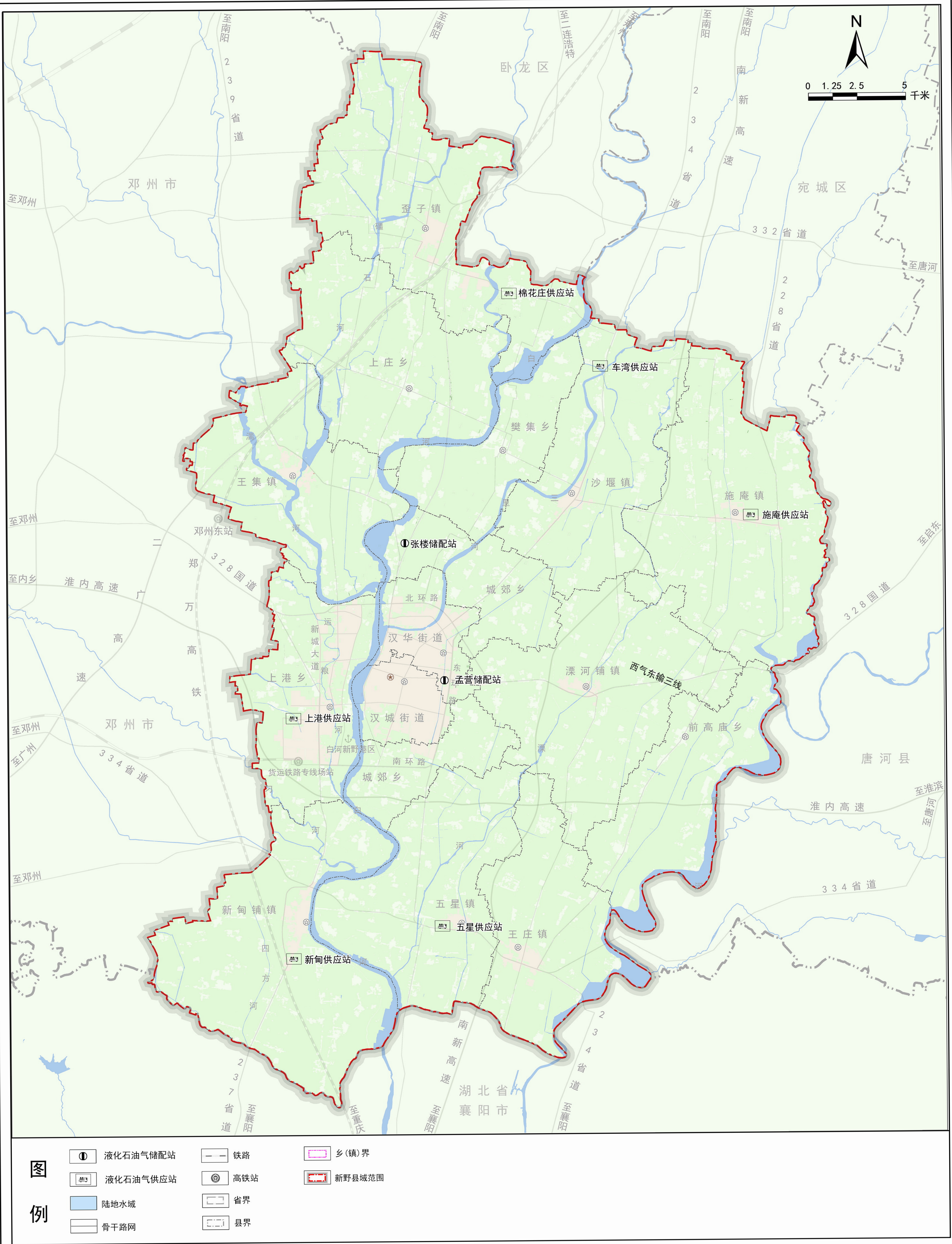
# 新野县县域燃气专项规划（2021-2035年）

## 05 中心城区燃气管道规划图



# 新野县县域燃气专项规划（2021-2035年）

## 18 液化石油气场站布局规划图



- 图例**
- |   |          |   |     |   |        |
|---|----------|---|-----|---|--------|
| ① | 液化石油气储配站 | — | 铁路  | □ | 乡(镇)界  |
| ⊞ | 液化石油气供应站 | ⊙ | 高铁站 | ▭ | 新野县域范围 |
| ■ | 陆地水域     | ▭ | 省界  | ▭ | 县界     |
| — | 骨干路网     | ▭ | 县界  |   |        |